

Thomas Guckenbiehl

Südenstraße 34 (vormals 62) - Werkliste Karl Wagner

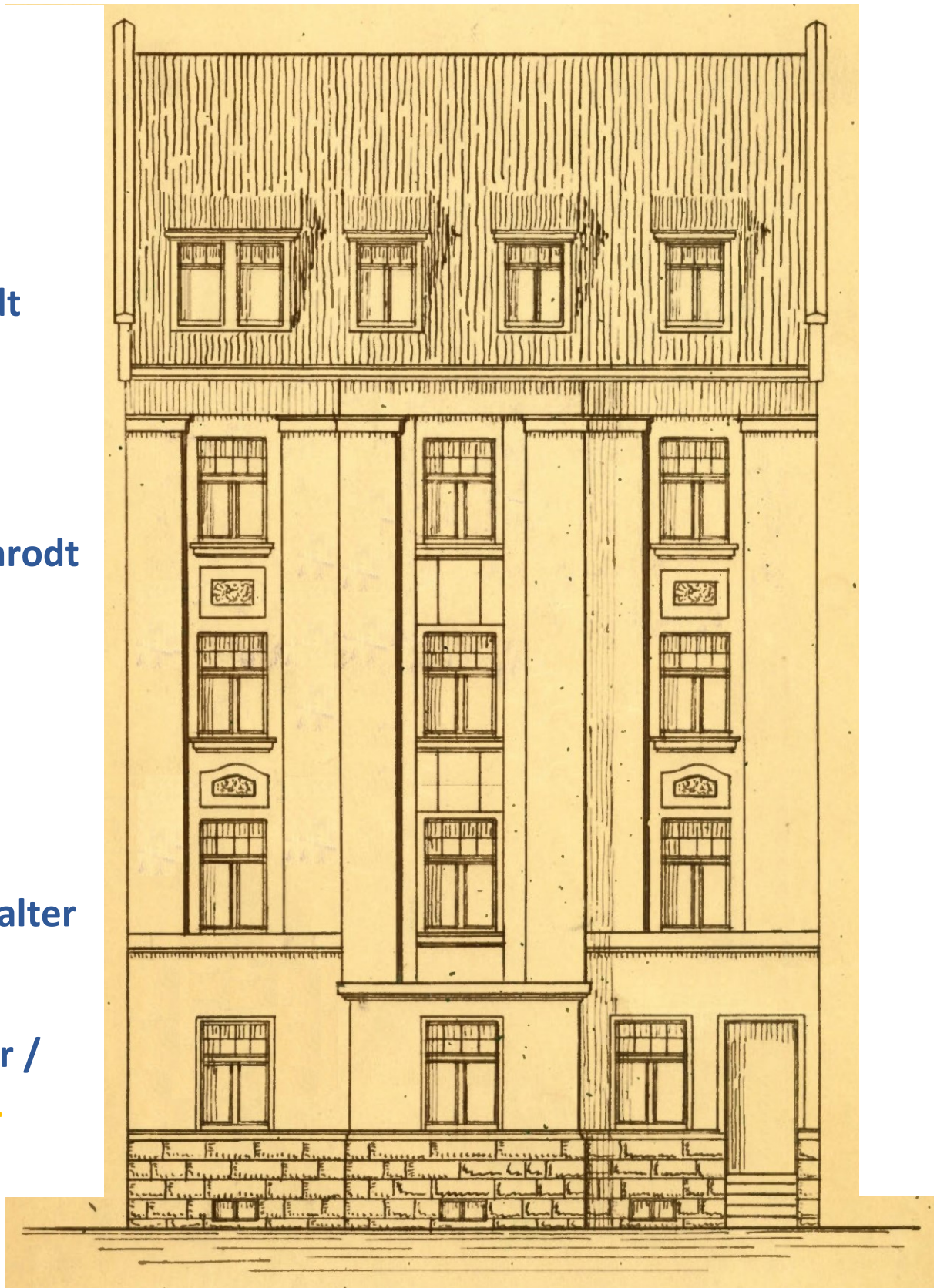
Otto Eichrodt

Anna &
Hellmut Eichrodt

Robert Fuhs

Toni Merz &
Thilde Bierhalter

Anni Wagner /
Karl Wagner



Versionsgeschichte¹

Mit Veröffentlichung einer Haupt- oder Korrekturversion verlieren alle früheren Versionen ihre Gültigkeit!

Version	Gültig ab	Status	Klassifikation
5.0	09.07.2023	Abgeschlossen	Öffentlich

Version	Stand	Bearbeiter	Änderungen / Kommentar
1.0	20.01.2021	Thomas Guckenbiehl	Neufassung
2.0	28.01.2021	Thomas Guckenbiehl	Vorwort ergänzt um Informationen zur Frühphase und Vaterschaft von Anni Wagner-Meerwarth.
3.0	13.02.2022	Thomas Guckenbiehl	<ul style="list-style-type: none"> • Neu aufgenommen: WKW-044: "Alpen-Landschaft 5 (Bergbauernhof)" • Neu aufgenommen: WKW-045: "Abend am Fluchthorn" • Einige veraltete Verweise gelöscht.
3.1	16.02.2022	Thomas Guckenbiehl	<ul style="list-style-type: none"> • Bildrahmen abgeschnitten • Kontaktinformationen privater Anbieter entfernt
4.0	10.06.2022	Thomas Guckenbiehl	<ul style="list-style-type: none"> • ergänzt um "Holländisches Hafenstädtchen" von Karl Wagner (*1839 Karlsruhe) aus der Dresdner Galerie Neue Meister. • Anhand der Signatur weitere Bilder an Karl Wagner (*1839 Karlsruhe) zugeordnet. • Titelbild leicht geändert. • In der Werkliste Verweise auf beschreibende Abschnitte korrigiert.
5.0	09.07.2023	Thomas Guckenbiehl	<ul style="list-style-type: none"> • Neu aufgenommen: WKW-046: "Wasserlauf 12 (durch Ebene vor Hügeln)" nach Hinweis des neuen Besitzers.

¹ Es gibt drei Typen von Versionen dieses Berichts:

- **Hauptversionen** mit ganzzahliger Versionsnummer: Sie erweitern die vorangegangene Version inhaltlich. Bei Klassifikation "nicht öffentlich, nur zur internen Verwendung" fehlen in der Regel Veröffentlichungsrechte einzelner Abbildungen. Der Zugang zu solchen Versionen für Archivbesucher vor Ort kann ermöglicht werden.
- **Korrekturversionen** mit dezimaler Versionsnummer, z. B. "2.1". Sie enthalten keine inhaltlichen Erweiterungen der vorangegangenen Haupt- oder Korrekturversion, sondern lediglich Korrekturen von Schreibfehlern o. ä.. Sie sind zitierfähig.
- **Entwurfsversionen** enthalten in der Versionsnummer den Zusatz "Beta-nn", z. B. "3.0.Beta-01". Sie sind nicht zitierfähig, sondern nur zur vertraulichen Weitergabe mit der Bitte um Korrekturen oder Ergänzungen gedacht.

Inhaltsverzeichnis

Versionsgeschichte.....	2
Inhaltsverzeichnis	3
1 Vorwort	6
2 Werkliste (provisorisch und unvollständig)	8
3 Werke mit recht sicherer Zuschreibung.....	10
3.1 WKW-001: "Baumblüte"	10
3.2 WKW-002: "Morgen am Fluchthorn"	11
3.3 WKW-045: "Abend am Fluchthorn"	11
3.4 WKW-003: "Angler am Altrhein"	12
3.5 WKW-004: "Stillleben 1 (Alte Töpfe)"	13
3.6 WKW-005: "Hohenstoffeln 1"	14
3.7 WKW-006: "Hohenstoffeln 2"	15
3.8 WKW-007: "Hohenstoffeln 3"	16
3.9 WKW-008: "Hohenstoffeln 4"	17
3.10 WKW-010: "Flach-Landschaft 1"	18
3.11 WKW-011: "Schwarzwald-Landschaft 1"	19
3.12 WKW-009: "Alpen-Landschaft 1"	20
3.13 WKW-017: "Alpen-Landschaft 2 (Zugspitzblick vom Höllental)"	21
3.14 WKW-032: "Morgensonne in Waldenburg"	23
3.15 WKW-044: "Alpen-Landschaft 5 (Bergbauernhof)"	25
4 Werke mit unsicherer Zuschreibung.....	26
4.1 WKW-012: "Wasserlauf 1 (Bach hügelabwärts)"	26
4.2 WKW-014: "Wasserlauf 2 (durch Ebene vor Hügeln)"	27
4.3 WKW-046 "Wasserlauf 12 (durch Ebene vor Hügeln)"	28
4.4 WKW-015: "Wasserlauf 3 (durch herbstliche Ebene)"	29
4.5 WKW-022: "Wasserlauf 4 (durch Ebene vor Hügeln)"	30
4.6 WKW-025: "Wasserlauf 5 (durch Ebene vor Hügeln)"	31
4.7 WKW-026: "Wasserlauf 6 (durch Flachland)"	32

4.8	WKW-031: "Wasserlauf 7 (durch Flachland)"	33
4.9	WKW-034: "Wasserlauf 8 (durch Flachland)"	34
4.10	WKW-037: "Wasserlauf 9 (durch Flachland)"	35
4.11	WKW-038: "Wasserlauf 10 (durch Flachland)"	36
4.12	WKW-039: "Wasserlauf 11 (mit Mühle)"	37
4.13	WKW-016: "Flach-Landschaft 2 (Weg bei Kornfeld)"	38
4.14	WKW-042: "Flach-Landschaft 3 (Weidenbäume im Herbst)"	39
4.15	WKW-018: "Alpen-Landschaft 3 (mit Schäferwagen)"	40
4.16	WKW-043: "Alpen-Landschaft 4 (Seeblick)....."	41
4.17	WKW-019: "Schwarzwald-Landschaft 2 (Tal bei Menzenschwand)"	42
4.18	WKW-023: "Schwarzwald-Landschaft 3"	43
4.19	WKW-027: "Schwarzwald-Landschaft 4 (Hof bei Nußbach)"	44
4.20	WKW-028: "Schwarzwald-Landschaft 5"	45
4.21	WKW-030: "Schwarzwald-Landschaft 6 (Kinzigtal)"	46
4.22	WKW-035: "Schwarzwald-Landschaft 7 (Blick auf den Titisee)"	47
4.23	WKW-036: "Schwarzwald-Landschaft 8 (Talblick)"	48
4.24	WKW-040: "Schwarzwald-Landschaft 9 (Bernau)....."	49
4.25	WKW-041: "Schwarzwald-Landschaft 10 (Seeblick)	50
4.26	WKW-020: "Ernte 1 (Bauern mit Pferdefuhrwerk bei der Getreideernte)"	51
4.27	WKW-033: "Ernte 2 (Frauen bei der Obstlese)"	52
4.28	WKW-013: "Hügel-Landschaft 1 (im Hegau)"	53
4.29	WKW-021: "Hügel-Landschaft 2 (im Hegau)"	54
4.30	WKW-024: "Hügel-Landschaft 3 (Garben neben Kornfeld)"	55
4.31	WKW-029: "Stillleben 2 (Fasan und Enten)"	56
5	Werke anderer Personen namens Karl Wagner	57
5.1	Zuschreibung an Karl Wagner (* 08.05.1839 Karlsruhe; † 15.08.1923 Düsseldorf	57
5.1.1	"Holländisches Hafenstädtchen"	57
5.1.2	"Holländischer Fischmarkt"	58
5.1.3	"Ansicht von Venedig"	59
5.2	Zuschreibung an Karl Wagner (*11.03.1864 Neustadt an der Orla; † 22.12.1938 Berlin)	60
5.2.1	Rabe verschüttet Milch.....	60
5.2.2	Hühnerhof.....	61

5.2.3	"Mümmelmanns Abenteuer"	63
5.2.4	Illustrationen zu [Lucanus 1937] (" <i>Deutschlands Vogelwelt</i> ").....	64
5.3	Zuschreibung an Karl (auch Karel) Wagner (*18.07.1886 Pastviny; † 25.01.1963 Kameničky)	65
5.3.1	"Hütte in Užok" ("Chalupa v Užoku").....	65
5.3.2	"Motiv aus Kamenicky"	66
5.3.3	"Häuser am Talhang"	67
5.3.4	"Heckenrosen" ("Šípkový Keř").....	68
5.3.5	"Heckenrosen in Kamenicek" ("Šípkový keř u Kameniček")	69
5.3.6	"Am Wasser" ("U Vody").....	70
5.4	Unklare Zuschreibung	71
5.4.1	"Hügel-Landschaft mit Holzfällern"	71
5.4.2	"Flach-Landschaft im Winter"	72
6	Signaturen	73
6.1	Signaturen mit Zuschreibung an Karl Wagner (*1877 Gochsheim).....	73
6.2	Signaturen mit Zuschreibung an Karl Wagner (*1839 Karlsruhe)	76
6.3	Signaturen mit Zuschreibung an Karl Wagner (*1864 Neustadt an der Orla)	77
6.4	Signaturen mit Zuschreibung an Karl (auch Karel) Wagner (*1886 Pastviny)	78
6.5	Signaturen ohne Zuschreibung	79
7	Danksagung	80
8	Literatur	81
A	Anhang	84
A.1	Offene Punkte	84

1 VORWORT

Karl-Friedrich Wagner wurde am 22. März 1877 in Gochsheim bei Bruchsal geboren, das heute zur Stadt Kraichtal gehört.² Er starb am 7. April 1951 in Karlsruhe. Die einschlägigen Künstler-Verzeichnisse bieten wenig oder gar keine Informationen zu Karl Wagner. [Vollmer 1942] nennt nur Geburtsdatum und -ort, verbunden mit der Quellenangabe "Mitteil. d. Künstlers". [Saur 2000], die Fortsetzung des Standardwerks von Ulrich Thieme und Felix Becker, enthält im Hauptteil keinen Eintrag zu Wagner. Im bio-bibliographischen Index steht:

*portrait painter, landscape painter. * 22. 3. 1877 Gochsheim, l. before 1942.*³

Geburtsdatum und -ort stimmen zwar, doch die Angaben zum Todesdatum sind falsch. In [Beringer 1922] wird Karl Wagner nicht erwähnt.

Die Karlsruher Adressbücher von 1902 und 1903 nennen für ihn den Beruf "Dekorationsmaler", danach bis 1907 "Maler". Ab 1908 heißt es dann "Kunstmaler", wobei auch eine Atelieradresse angegeben wird: zunächst in der Akademiestraße 39, ab Adressbuch 1916 dann in der Hirschstraße 115 und ab Adressbuch 1920 schließlich das Ateliergebäude 1 in der Westendstraße 65.

Karl Wagner ist der Vater der Ziseleurin und Zeichnerin Anna Luise "Anni" Wagner-Meerwarth (*21.11.1901 Karlsruhe; † 19.05.1980).

Für weitere Details seiner Biographie sei auf [Guckenbiehl 2021a] verwiesen. Erwähnt werden soll nur noch, dass Wagner seit 1929 NSDAP-Mitglied war.⁴

Die nachfolgende Liste von Werken Karl Wagners resultiert aus einer Arbeit zur Lokalgeschichte der Südweststadt Karlsruhes.⁵ Meines Wissens existiert zurzeit für seine Arbeiten kein wissenschaftliches Werkverzeichnis, und es gäbe für eine solche Arbeit sicher auch "lohnendere" Künstler. Auch die nachfolgende Liste erhebt nicht diesen Anspruch, zumal der Autor kunstgeschichtlich nur interessierter Laie ist. Sie enthält Werke, die in den bei der Recherche gesichteten Quellen erwähnt oder bei Suchen im World Wide Web im Herbst 2019 und im Januar 2020 gefunden wurden. Nicht erwähnt wird Karl Wagner

- in den Katalogen mit Künstler-Steinzeichnungen von Teubner und Voigtländer:
 - [Teubner 1911], [Teubner 1922]
 - [Voigtländer 1903], [Voigtländer 1913], [Voigtländer 1915], [Voigtländer 1917]
- im Katalog der Ausstellung "Das Badische Kunstschaffen 1930" ([Gebhard et al. 1930]);
- im Katalog der Ausstellung zum Staatlichen Wettbewerb "Selbstbildnisse Badischer Künstler", Badischer Kunstverein Karlsruhe, 15. Februar - 06. März 1939 ([Badischer Kunstverein 1930]).

Die aufgeführten Werke sollen daher nur als Beispiele für das Schaffen des Künstlers dienen.

Häufig handelt es sich bei den Fundstellen um Verkaufsangebote. Sofern die angebotenen Werke abgebildet waren, war die Auflösung in der Regel nur mangelhaft und die Signatur nur sehr undeutlich zu erkennen.

² [Sterberegister Wagner, Karl 1951].

³ [Saur 2002] Bio-Bibliographischer Index A-Z. Bd. 10. S. 364.

⁴ Karl Wagner. Brief an die Badische Landeshauptkasse vom 15. Februar 1940. In: [Landesarchiv BaWü 4-3340396].

⁵ Vgl. [Guckenbiehl 2021a].

Erschwert wurde die Zusammenstellung auch dadurch, dass "Karl Wagner" unter Malern ein recht gebräuchlicher Name ist. Allein die deutsche Ausgabe von Wikipedia nennt im Februar 2022 acht Maler dieses Namens. Bilder, die heute unter diesem Namen im Kunsthandel angeboten werden, lassen sich daher nicht ohne weiteres dem hier gemeinten Künstler zuschreiben, selbst wenn sie explizit das Geburtsjahr 1877 und den Geburtsort Gochsheim nennen. Verwechslungsgefahr besteht insbesondere mit Bildern von

- Karl Wagner (* 08.05.1839 Karlsruhe; † 15.08.1923 Düsseldorf), bekannt für historische Genreszenen und Herrscherportraits, aber auch für Hafen- und Fischer motive;
- Karl Wagner (*11.03.1864 Neustadt an der Orla; † 22.12.1938 Berlin), bekannt für seine Tierbilder und -illustrationen.⁶
- Karl (auch Karel) Wagner (*18.07.1886 Pastviny; † 25.01.1963 Kameničky), Studium in Prag und München, Gründungsmitglied der Prager Secession.⁷ Er malte verschiedene Sujets, darunter auch Landschaften.

Die Liste der Werke mit unsicherer Zuschreibung ist daher sehr viel länger als die der Werke mit relativ sicherer Zuschreibung. Werke wurden im Wesentlichen aufgrund von Sujet (Landschaft) und/oder Signatur zugeschrieben. Die Signaturen "**K. Wagner.**" der aufgenommenen Bilder unterscheiden sich zwar z. B. in der Form des "W" und der Striche über den Buchstaben. Typisch für Karl Wagner aus Gochsheim scheint aber der Punkt am Ende und die geschlossene Form "**a**". Daher wurde z. B. das Bild "Hügel-Landschaft mit Holzfallern" nicht ihm zugeordnet.⁸

⁶ S. auch

https://www.antikbayreuth.de/Zeichnungen_Aquarell/Wagner_Karl_1864_Neustadt_an_d/wagner_karl_1864_neustadt_an_d.html
[11.01.2021]

⁷ Vgl. Deutsche Wikipedia: https://de.wikipedia.org/wiki/Prager_Secession [12.01.2021]; siehe auch [Kmošek 2009] und <https://biblio.hiu.cas.cz/records/4deeda76-9bc3-488e-9275-f5e1846a928b> [12.01.2021]

⁸ Vgl. Abschnitt 5.4.1

2 WERKLISTE (PROVISORISCH UND UNVOLLSTÄNDIG)

Nummer und Name		Werktyp	Beschreibung in Abschnitt ...
WKW-001	"Baumblüte"	Öl auf Leinwand	3.1, S. 10
WKW-002	"Morgen am Fluchthorn"	Öl auf Leinwand	3.2, S. 11
WKW-003	"Angler am Altrhein"	Öl auf Leinwand	3.4, S. 12
WKW-004	"Stillleben 1 (Alte Töpfe)"	Öl auf Leinwand	3.5, S. 13
WKW-005	"Hohenstoffeln 1"	Öl auf Leinwand	3.6, S. 14
WKW-006	"Hohenstoffeln 2"	Öl auf Leinwand	3.7, S. 15
WKW-007	"Hohenstoffeln 3"	Öl auf Leinwand	3.8, S. 16
WKW-008	"Hohenstoffeln 4"	Öl auf Leinwand	3.9, S. 17
WKW-009	"Alpen-Landschaft 1"	Öl auf Leinwand	3.12, S. 20
WKW-010	"Flach-Landschaft 1"	Öl auf Leinwand	3.10, S. 18
WKW-011	"Schwarzwald-Landschaft 1"	Öl auf Leinwand	3.11, S. 19
WKW-012	"Wasserlauf 1 (Bach hügelabwärts)"	Öl auf Leinwand	4.1, S. 26
WKW-013	"Hügel-Landschaft 1 (im Hegau)"	Öl auf Holz	4.28, S. 53
WKW-014	"Wasserlauf 2 (durch Ebene vor Hügeln)"	Öl auf Holz	4.2, S. 27
WKW-015	"Wasserlauf 3 (durch herbstliche Ebene)"	Öl auf Leinwand	4.4, S. 29
WKW-016	"Flach-Landschaft 2 (Weg bei Kornfeld)"	Öl auf Leinwand	4.13, S. 38
WKW-017	"Alpen-Landschaft 2 (Zugspitzblick vom Höllental)"	Öl auf Leinwand	3.13, S. 21
WKW-018	"Alpen-Landschaft 3 (mit Schäferwagen)"	Öl auf Malkarton	4.15, S. 40
WKW-019	"Schwarzwald-Landschaft 2 (Tal bei Menzenschwand)"	Öl auf Hartfaser	4.17, S. 42
WKW-020	"Ernte 1 (Bauern mit Pferdefuhrwerk bei der Getreideernte)"	Öl auf Holz	4.26, S. 51
WKW-021	"Hügel-Landschaft 2 (im Hegau)"	Öl auf Leinwand	4.29, S. 54
WKW-022	"Wasserlauf 4 (durch Ebene vor Hügeln)"	Öl auf Pressspan	4.5, S. 30
WKW-023	"Schwarzwald-Landschaft 3"	Öl auf Hartfaser	4.18, S. 43
WKW-024	"Hügel-Landschaft 3 (Garben neben Kornfeld)"	Öl auf Leinwand	4.30, S. 55
WKW-025	"Wasserlauf 5 (durch Ebene vor Hügeln)"	Öl auf Hartfaser	4.6, S. 31
WKW-026	"Wasserlauf 6 (durch Flachland)"	Öl auf Leinwand	4.7, S. 32
WKW-027	"Schwarzwald-Landschaft 4 (Hof bei Nußbach)"	Öl auf Leinwand	4.19, S. 44
WKW-028	"Schwarzwald-Landschaft 5"	Öl auf Holz	4.20, S. 45

Nummer und Name		Werktyp	Beschreibung in Abschnitt ...
WKW-029	"Stilleben 2 (Fasan und Enten)"	Öl auf grober Leinwand	4.31, S. 56
WKW-030	"Schwarzwald-Landschaft 6 (Kinzigtal)"	Öl auf Leinwand	4.21, S. 46
WKW-031	"Wasserlauf 7 (durch Flachland)"	Öl auf Malkarton	4.8, S. 33
WKW-032	"Morgensonne in Waldenburg"	Öl auf Leinwand	3.14, S. 23
WKW-033	"Ernte 2 (Frauen bei der Obstlese)"	Öl auf Leinwand	4.27, S. 52
WKW-034	"Wasserlauf 8 (durch Flachland)"	Öl auf Karton auf Sperrholz aufgezogen	4.9, S. 34
WKW-035	"Schwarzwald-Landschaft 7 (Blick auf den Titisee)"	Öl auf Leinwand	4.22, S. 47
WKW-036	"Schwarzwald-Landschaft 8 (Talblick)"	Öl auf Spanplatte	4.23, S. 48
WKW-037	"Wasserlauf 9 (durch Flachland)"	Öl auf ???	4.10, S. 35
WKW-038	"Wasserlauf 10 (durch Flachland)"	Öl auf ???	4.11, S. 36
WKW-039	"Wasserlauf 11 (mit Mühle)"	Öl auf Leinwand	4.12, S. 37
WKW-040	"Schwarzwald-Landschaft 9 (Bernau)"	Öl auf Leinwand	4.24, S. 49
WKW-041	"Schwarzwald-Landschaft 10 (Seeblick)"	Öl auf Leinwand	4.25, S. 50
WKW-042	"Flach-Landschaft 3 (Weidenbäume im Herbst)"	Öl auf Holz	4.14, S. 39
WKW-043	"Alpen-Landschaft 4 (Seeblick)"	Öl auf Leinwand	4.16, S. 41
WKW-044	"Alpen-Landschaft 5 (Bergbauernhof)"	Schwarz-Weiß- Lithographie	3.15 S. 25
WKW-045	"Abend am Fluchthorn"	Öl	3.3, S. 11
WKW-046	"Wasserlauf 12 (durch Ebene vor Hügeln)"	Öl auf Hartfaser	4.3, S. 28

3 WERKE MIT RECHT SICHERER ZUSCHREIBUNG

3.1 WKW-001: "Baumblüte"

- Entstehungszeitraum: ???
- Material/Technik: Öl auf Leinwand
- Maße: Höhe x Breite: 40 x 50 cm
- Nachweis: [BBK Karlsruhe 1987], Abb. 188. (Schwarz-Weiß-Abbildung)



3.2 WKW-002: "Morgen am Fluchthorn"

- Entstehungszeitraum:
 - vor Januar 1935;
 - Eventuell zusammen mit WKW-045 ("Morgen am Fluchthorn"), das schon im Mai 1923 ausgestellt wurde?
- Material/Technik: Öl auf Leinwand
- Maße: ???
- Nachweis:
 - [Landesarchiv BaWü 4-3340396], Brief des Kultusministeriums an Karl Wagner vom 22. Januar 1935
 - [Landesarchiv BaWü 4-3340396], Brief des Direktors der Kunsthalle an das Kultusministerium vom 11. März 1935: Direktor bittet darum, dass das Bild in der Kunsthalle bleiben soll.
 - [Landesarchiv BaWü 4-3340396], Brief des Kultusministeriums an die Kunsthalle vom 8. April 1935: Kultusministerium stimmt zu, dass das Bild in der Kunsthalle bleibt.
 - [Landesarchiv BaWü 4-1981810] Karl Wagner: "Morgen am Fluchthorn", erworben beim Künstler.

3.3 WKW-045: "Abend am Fluchthorn"

- Entstehungszeitraum: vor Mai 1923
- Material/Technik: Öl
- Maße: ???
- Nachweis:
 - [Große Deutsche Kunstausstellung 1923], S. 26

3.4 WKW-003: "Angler am Altrhein"

- Entstehungszeitraum: vor Mitte Januar 1935
- Material/Technik: Öl auf Leinwand
- Maße: ???
- Nachweis:
 - [Landesarchiv BaWü 4-3340396], Brief des Kultusministeriums an Karl Wagner vom 22. Januar 1935
 - [Landesarchiv BaWü 4-3340396], Brief des Direktors der Kunsthalle an das Kultusministerium vom 11. März 1935: Kunsthalle schickt das an das Kultusministerium.
 - [Landesarchiv BaWü 4-3340396], Aktenvermerk des Kultusministeriums vom 8. April 1935: Das Bild soll dem Innenministerium zur Ausschmückung von Diensträumen überlassen werden.

3.5 WKW-004: "Stilleben 1 (Alte Töpfe)"

- Entstehungszeitraum: vor Mitte Januar 1935
- Material/Technik: Öl auf Leinwand
- Maße: ???
- Nachweis:
 - [Landesarchiv BaWü 4-3340396], Brief des Kultusministeriums an Karl Wagner vom 22. Januar 1935
 - [Landesarchiv BaWü 4-3340396] Brief des Direktors der Kunsthalle an das Kultusministerium vom 11. März 1935: Kunsthalle schickt das Bild an das Kultusministerium.
 - [Landesarchiv BaWü 4-3340396], Aktenvermerk des Kultusministeriums vom 8. April 1935: Das Bild soll dem Innenministerium zur Ausschmückung von Diensträumen überlassen werden.

3.6 WKW-005: "Hohenstoffeln 1"

- Entstehungszeitraum: 1. HJ. 1934
- Material/Technik: Öl auf Leinwand
- Maße: ???
- Nachweis:
 - [Landesarchiv BaWü 4-3340396] Brief des Kultusministeriums an die Landeshauptkasse vom 30. Juni 1934: Karl Wagner hat nicht nur zwei, sondern drei Bilder des Hohenstoffeln gemalt.
 - [Landesarchiv BaWü 4-3340396]: 25. Okt. 1935: Aktenvermerk und Beschluss E 9329 im Kultusministerium:
 - Das Bild soll im Zimmer von Oberregierungsrat Mildenerger (Nr. 39) aufgehängt werden.
 - Das Bild wird unter der Nr. 1104a /IV in das Bestandsverzeichnis des Unterrichtsministeriums eingetragen.

3.7 WKW-006: "Hohenstoffeln 2"

- Entstehungszeitraum: 1. HJ. 1934
- Material/Technik: Öl auf Leinwand
- Maße: ???
- Nachweis:
 - [Landesarchiv BaWü 4-3340396]: Brief des Kultusministeriums an die Landeshauptkasse vom 30. Juni 1934: Karl Wagner hat nicht nur zwei, sondern drei Bilder des Hohenstoffeln gemalt.
 - [Landesarchiv BaWü 4-3340396]: 25. Okt. 1935: Aktenvermerk und Beschluss E 9329 im Kultusministerium:
 - Das Bild soll im Zimmer von Regierungsrat Huber (Nr. 48) aufgehängt werden.
 - Das Bild wird unter der Nr. 1104b /IV in das Bestandsverzeichnis des Unterrichtsministeriums eingetragen.

3.8 WKW-007: "Hohenstoffeln 3"

- Entstehungszeitraum: 1. HJ. 1934
- Material/Technik: Öl auf Leinwand
- Maße: ??
- Nachweis:
 - [Landesarchiv BaWü 4-3340396]: Brief des Kultusministeriums an die Landeshauptkasse vom 30. Juni 1934: Karl Wagner hat nicht nur zwei, sondern drei Bilder des Hohenstoffeln gemalt.
 - [Landesarchiv BaWü 4-3340396]: 25. Okt. 1935: Aktenvermerk und Beschluss E 9329 im Kultusministerium:
 - Das Bild soll im Zimmer von Gerichtsassessor Bauer (Nr. 47) aufgehängt werden.
 - Das Bild wird unter der Nr. 1104c /IV in das Bestandsverzeichnis des Unterrichtsministeriums eingetragen.

3.9 WKW-008: "Hohenstoffeln 4"

Vermutlich ist das Bild identisch mit einem der Bilder WKW-005, WKW-006 oder WKW-007. Vielleicht gibt es in den Unterlagen der Städt. Galerie oder am Bild selbst entsprechende Hinweise dazu.

- Entstehungszeitraum: vermutlich 1. HJ. 1934.
- Material/Technik: Öl auf Leinwand
- Maße: 62 x 74,3 cm
- Nachweis:
 - Städtische Galerie Karlsruhe, Inventar-Nr. 60/1645 (Stand: 10/2020)

3.10 WKW-010: "Flach-Landschaft 1"

- Entstehungszeitraum: ???
- Material/Technik: Öl auf Leinwand
- Maße: 62,3 x 74,3 cm
- Nachweis:
 - Städtische Galerie Karlsruhe, Inventar-Nr. 60/1644 (Stand: 10/2020)

3.11 WKW-011: "Schwarzwald-Landschaft 1"

- Entstehungszeitraum: ???
- Material/Technik: Öl auf Leinwand
- Maße: 70 x 100 cm
- Nachweis:
 - Städtische Galerie Karlsruhe, Inventar-Nr. 60/1646 (Stand: 10/2020)

3.12 WKW-009: "Alpen-Landschaft 1"

- Entstehungszeitraum: ???
- Material/Technik: Öl auf Leinwand
- Maße: 110 x 150 cm
- Nachweis:
 - Städtische Galerie Karlsruhe, Inventar-Nr. 60/1643 (Stand: 10/2020).

3.13 WKW-017: "Alpen-Landschaft 2 (Zugspitzblick vom Höllental)"

Dargestellt ist der Blick vom Höllental auf die Zugspitze (vgl. Foto unten).

Signiert rechts unten "K. Wagner Karlsruhe". Hinten Verzeichnistempel der Gemäldesammlung Trendelburg.

- Entstehungszeitraum: ???
- Material/Technik: Öl auf Holz
- Maße (H x B):
 - ohne Rahmen: 70 x 80 cm
 - mit Rahmen: 92 x 103 cm
- Nachweis:
 - Angeboten: Historia Auktionshaus. Mühlenbeck im Mühlenbecker Land. 17.01.2018. Los-Nr. 1536.
 - Angeboten: Historia Auktionshaus. Berlin. 09.11.2019. Los-Nr. 7170.
 - Angeboten: Historia Auktionshaus. Berlin. 23.01.2021. Los-Nr. 7745.



Dazu Foto des Blicks von der Höllentalangerhütte auf die Zugspitze⁹:



⁹ Christian Nawroth - Eigenes Werk, CC BY-SA 3.0, <https://commons.wikimedia.org/w/index.php?curid=3330212>.

3.14 WKW-032: "Morgensonne in Waldenburg"

signiert links unten "**K. Wagner**". Auf der Rückseite am Rahmen ein Aufkleber mit Titel "Morgensonne in Waldenburg" und "Karl Wagner - Westendstr. 65". ohne Rahmen

- Entstehungszeitraum: ???
- Material/Technik: Öl auf Leinwand
- Maße (H x B):
 - ungerahmt: 63 x 78 cm
- Nachweis:
 - Angeboten: Auktionshaus Dr. Fischer. Heilbronn. 10.12.2016. Los-Nr. 1695
 - Angeboten auf Ebay am 10.01.2021.





3.15 WKW-044: "Alpen-Landschaft 5 (Bergbauernhof)"

Signiert rechts unten "K. Wagner."

- Entstehungszeitraum: um 1924
- Material/Technik: Schwarz-Weiß-Lithographie
- Maße (H x B): ca.: 10 x 20 cm
- Nachweis:
 - Verein Bildender Künstler Karlsruhe. *Zum 50jährigen Bestehen des Vereins bildender Künstler*. Karlsruhe: Kunstdruckerei Künstlerbund. 1924. Druck Nr. 34. ([Badische Landes Bibliothek, Signatur " O46C2"](#) [10.08.2021]).



4 WERKE MIT UNSICHERER ZUSCHREIBUNG

4.1 WKW-012: "Wasserlauf 1 (Bach hügelabwärts)"

Signiert rechts unten "K. Wagner."

- Entstehungszeitraum: Dreißiger Jahre?
- Material/Technik: Öl auf Leinwand
- Maße (H x B):
 - ohne Rahmen: 70 x 80 cm
 - mit Rahmen: 92 x 102 cm
- Nachweis:
 - Angeboten: Winterberg-Kunst, Heidelberg. 14.05.2011. Los-Nr. 1168.
 - Angeboten: auf Ebay am 15.10.2020.



4.2 WKW-014: "Wasserlauf 2 (durch Ebene vor Hügeln)"

Signiert rechts unten "K. Wagner."

- Entstehungszeitraum: ???
- Material/Technik: Öl auf Hartfaser
- Maße: (H x B): 50 x 67 cm
- Nachweis:
 - Angeboten: "Fine Art, Oil Paintings, Watercolours, and Prints". Ewbank's. The Burnt Common Auction Rooms, London Road, Send, Woking, United Kingdom. 19.11.2015. Los-Nr. 615



4.3 WKW-046 "Wasserlauf 12 (durch Ebene vor Hügeln)"

Signiert rechts unten "K. Wagner."

Auf der Rückseite mit Widmung "Meiner Haushälterin Sofie Wirth zu Weihnachten 1945 - Wendelin Welker". Eventuell handelt es sich beim Widmer um den Heidelberger Kunsthändler Wendelin Welker. Laut Information des Käufers in der Auktion vom 10.06.2023 stammt das Bild aus dem direkten (Nach-)Nachlass von Sofie Wirth, die zu Geburts- oder Feiertagen wiederholt ein Bild geschenkt bekam.

Das Motiv ähnelt sehr dem Motiv von WKW-014.

- Entstehungszeitraum: ???
- Material/Technik: Öl auf Hartfaser
- Maße: (H x B): 48,5 x 59 cm (Rahmeninnenmaß)
- Nachweis:
 - Angeboten: [Auktionshaus Miltenberg](#), Auktion vom 10.06.2023, Los-Nr. 179 (Information durch Mail des Käufers vom 04.07.2023).



4.4 WKW-015: "Wasserlauf 3 (durch herbstliche Ebene)"

Signiert links unten "K. Wagner."

- Entstehungszeitraum: ???
- Material/Technik: Öl auf Leinwand
- Maße: (H x B): 89,5 x 106 cm
- Nachweis:
 - Angeboten: Winterberg-Kunst. Heidelberg. 23.04.2016. Los-Nr. 940.



4.5 WKW-022: "Wasserlauf 4 (durch Ebene vor Hügeln)"

gerahmt. Signiert rechts unten "K. Wagner" (unklar, ob die Signatur mit einem Punkt abgeschlossen wird).

- Entstehungszeitraum: ???
- Material/Technik: Öl auf Pressspan
- Maße (H x B): 34,5 x 44,5 cm
- Nachweis:
 - Angeboten: Winterberg-Kunst. Heidelberg. 12.05.2012. Los-Nr. 957.



4.6 WKW-025: "Wasserlauf 5 (durch Ebene vor Hügeln)"

gerahmt. Signiert rechts unten "K. Wagner".

- Entstehungszeitraum: ???
- Material/Technik: Öl auf Hartfaser
- Maße (H x B): 39 x 59,5 cm
- Nachweis:
 - Angeboten: Winterberg-Kunst. Heidelberg. 09.05.2009. Los-Nr. 1418.



4.7 WKW-026: "Wasserlauf 6 (durch Flachland)"

gerahmt. Signiert rechts unten "K. Wagner."

- Entstehungszeitraum: ???
- Material/Technik: Öl auf Leinwand
- Maße (H x B): 94 x 120 cm cm
- Nachweis:
 - Angeboten: Dobiaschofsky, Bern (Schweiz). 11.11.2017. Los-Nr. 1418.



4.8 WKW-031: "Wasserlauf 7 (durch Flachland)"

signiert links unten "K. Wagner.". Am unteren Spannrand in schwarzer Kreide betitelt. in einer profilierten goldfarbenen Holzleiste gerahmt.

- Entstehungszeitraum: ???
- Material/Technik: Öl auf Malkarton
- Maße (H x B):
 - ungerahmt: 68 x 98 cm
 - gerahmt: 116 x 88 cm
- Nachweis:
 - Angeboten: Auktionshaus Rütten. 80636 München. 08.12.2018. Los-Nr. 269



4.9 WKW-034: "Wasserlauf 8 (durch Flachland)"

Mächtiger Baum in weiter Wiesenlandschaft mit Wasserstelle. Signiert rechts unten "K. Wagner".

- Entstehungszeitraum: ???
- Material/Technik: Öl auf starkem Karton, auf Sperrholz aufgezogen
- Maße (H x B): gerahmt: 60 x 70 cm
- Nachweis:
 - Angeboten: Auktionshaus Leo Spik. Berlin. 06.10.2016. Los-Nr. 219.



4.10 WKW-037: "Wasserlauf 9 (durch Flachland)"

- Entstehungszeitraum: ???
- Material/Technik: Öl auf ???
- Maße (H x B): gerahmt: 50 x 68 cm
- Nachweis:
 - Angeboten: Auktionshaus Bernd Rieber. Stuttgart. 13.10.2008. Los-Nr. 304.



4.11 WKW-038: "Wasserlauf 10 (durch Flachland)"

Bäume am Bachlauf in weiter Landschaft

- Entstehungszeitraum: ???
- Material/Technik: Öl auf ???
- Maße (H x B): gerahmt: 60 x 80,5 cm
- Nachweis:
 - Angeboten: Allgäuer Auktionshaus. Kempten. 26.04.2007. Los-Nr. 2013



4.12 WKW-039: "Wasserlauf 11 (mit Mühle)"

Bachlauf mit Mühlenecke, Fachwerkhaus und Bäumen. Signiert rechts unten "K. Wagner." und Jahreszahl (evtl. "29").

- Entstehungszeitraum: 1928 oder 1929?
- Material/Technik: Öl auf Leinwand
- Maße (H x B):
 - gerahmt: 70 x 85 cm
 - ungerahmt: 51 x 60 cm
- Nachweis:
 - Angeboten: Kunstkammer Heidelberg auf Ebay am 11.07.2019.



4.13 WKW-016: "Flach-Landschaft 2 (Weg bei Kornfeld)"

Signiert rechts unten "K. Wagner."

- Entstehungszeitraum: ???
- Material/Technik: Öl auf Leinwand
- Maße: (H x B): 77 x 88 cm
- Nachweis:
 - Angeboten: Auktionshaus Eppli. Stuttgart. 21.02.2015. Los-Nr. 1602.



4.14 WKW-042: "Flach-Landschaft 3 (Weidenbäume im Herbst)"

Signiert rechts unten "K. Wagner."

- Entstehungszeitraum: ???
- Material/Technik: Öl auf Leinwand
- Maße (H x B): gerahmt: 54 x 46 cm
- Nachweis:
 - Angeboten: auf Ebay im Januar 2021.



4.15 WKW-018: "Alpen-Landschaft 3 (mit Schäferwagen)"

Blick auf schneebedeckte Alpengipfel. Im Vordergrund zwei Tannen, im Mittelgrund ein Schäferwagen. Signiert rechts unten "K. Wagner."

- Entstehungszeitraum: ???
- Material/Technik: Öl auf Malkarton
- Maße (H x B):
 - ungerahmt: 36 x 49 cm
 - gerahmt: 52 x 65 cm
- Nachweis:
 - Angeboten: Auktionshaus Wendl. Rudolstadt. 24.10.2020. Los-Nr. 3529.



4.16 WKW-043: "Alpen-Landschaft 4 (Seeblick)"

Signiert rechts unten "K. Wagner."

- Entstehungszeitraum: ???
- Material/Technik: Öl auf Leinwand
- Maße (H x B): gerahmt: 80 x 90 cm
- Nachweis:
 - Angeboten: auf Ebay am 20.11.2020.



4.17 WKW-019: "Schwarzwald-Landschaft 2 (Tal bei Menzenschwand)"

Signatur links unten "K. Wagner."

- Entstehungszeitraum: ???
- Material/Technik: Öl auf Hartfaser
- Maße (H x B): 37 x 50 cm
- Nachweis:
 - Angeboten: Henry's Auktionshaus AG. Mutterstadt. 30.01.2016. Los-Nr. 6148



4.18 WKW-023: "Schwarzwald-Landschaft 3"

gerahmt. Signiert rechts unten "K. Wagner."

- Entstehungszeitraum: ???
- Material/Technik: Öl auf Hartfaser
- Maße (H x B): 61,5 x 80 cm
- Nachweis:
 - Angeboten: Winterberg-Kunst. Heidelberg. 08.10.2010. Los-Nr. 1173.



4.19 WKW-027: "Schwarzwald-Landschaft 4 (Hof bei Nußbach)"

gerahmt. Signiert rechts unten "K. Wagner".

- Entstehungszeitraum: ???
- Material/Technik: Öl auf Leinwand
- Maße (H x B): 67 x 88 cm
- Nachweis:
 - Angeboten: Auktionshaus von Zengen. Bonn. 21.03.2015. Los-Nr. 1828.



4.20 WKW-028: "Schwarzwald-Landschaft 5"

signiert rechts unten

- Entstehungszeitraum: ???
- Material/Technik: Öl auf Holz
- Maße (H x B): 70 x 98 cm
- Nachweis:
 - Angeboten: Henry's Auktionshaus AG. Mutterstadt. 01.08.2009. Los-Nr. 6128



4.21 WKW-030: "Schwarzwald-Landschaft 6 (Kinzigtal)"

signiert rechts unten "K. Wagner.". Am unteren Spannrand in schwarzer Kreide betitelt. in einer profilierten goldfarbenen Holzleiste gerahmt.

- Entstehungszeitraum: ???
- Material/Technik: Öl auf Leinwand
- Maße (H x B):
 - ungerahmt: 70,2 x 100,8 cm
 - gerahmt: 88,4 x 118,3 cm
- Nachweis:
 - Angeboten: Schmidt-Kunstauktionen. Dresden. Auktion 55 (24.03.2018). Los-Nr. 169



4.22 WKW-035: "Schwarzwald-Landschaft 7 (Blick auf den Titisee)"

Signiert links unten "K. Wagner".

- Entstehungszeitraum: ???
- Material/Technik: Öl auf Leinwand
- Maße (H x B): gerahmt: 61 x 80 cm
- Nachweis:
 - Angeboten: Auktionshaus Bloss. Merzhausen. 24.03.2010. Los-Nr. 1685.



4.23 WKW-036: "Schwarzwald-Landschaft 8 (Talblick)"

- Entstehungszeitraum: ???
- Material/Technik: Öl auf Spanplatte
- Maße (H x B): gerahmt: 50 x 71 cm
- Nachweis:
 - Angeboten: Auktionshaus Bernd Rieber. Stuttgart. 22.03.2010. Los-Nr. 1032.



4.24 WKW-040: "Schwarzwald-Landschaft 9 (Bernau)"

Signiert rechts unten "K. Wagner."

- Entstehungszeitraum: ???
- Material/Technik: Öl auf Leinwand
- Maße (H x B):
 - gerahmt: 70 x 85 cm
 - ungerahmt: ???
- Nachweis:
 - Angeboten: auf Ebay am 28.01.2020.



4.25 WKW-041: "Schwarzwald-Landschaft 10 (Seeblick)"

Signiert rechts unten "K. Wagner."

- Entstehungszeitraum: ???
- Material/Technik: Öl auf Leinwand
- Maße (H x B):
 - ungerahmt: 72 x 98 cm
- Nachweis:
 - Angeboten: auf Ebay am 02.12.2019.



4.26 WKW-020: "Ernte 1 (Bauern mit Pferdefuhrwerk bei der Getreideernte)"

- Entstehungszeitraum: ???
- Material/Technik: Öl auf Holz
- Maße (H x B): 20 x 25 cm
- Nachweis:
 - Angeboten: Kunstauktionshaus Leipzig, 02.07.2011. Los-Nr. 680



4.27 WKW-033: "Ernte 2 (Frauen bei der Obstlese)"

Auf einer grünen Wiese, zwei Frauen mit Kopftüchern beim Auflesen von Fallobst unter einem hohen Baum mit großer, grüner Baumkrone. Im Hintergrund eine hügelige Landschaft mit Bäumen, Feldern und einem Kirchturm in der Ferne unter einem blauen Himmel mit graurosfarbener Wolkenbildung. Signiert rechts unten "K. Wagner".

- Entstehungszeitraum: ???
- Material/Technik: Öl auf Malkarton
- Maße (H x B): ungerahmt: 87 x 98 cm
- Nachweis:
 - Angeboten: Auktionshaus Kaupp. 79295 Sulzburg. Frühjahrsauktionen 14.–16.06.2012. Los-Nr. 4739.



4.28 WKW-013: "Hügel-Landschaft 1 (im Hegau)"

Signiert rechts unten "K. Wagner".

- Entstehungszeitraum: ???
- Material/Technik: Öl auf Holz
- Maße: (H x B): 60 x 70 cm
- Nachweis:
 - Angeboten: Dr. Richter & Dr. Kafitz. Bamberg. 08.08.2015. Los-Nr. GE4088.

"Weite hügelige Wald- und Wiesenlandschaft im Hegau (nordwestlich des Bodensees) mit einem zentral liegenden Weiler. Im Hintergrund einer der bewaldeten regionalen Basaltberge."



4.29 WKW-021: "Hügel-Landschaft 2 (im Hegau)"

- Entstehungszeitraum: ???
- Material/Technik: Öl auf Leinwand
- Maße (H x B): 80 x 105 cm
- Nachweis:
 - Angeboten: Winterberg-Kunst. Heidelberg. 12.05.2012. Los-Nr. 956.



4.30 WKW-024: "Hügel-Landschaft 3 (Garben neben Kornfeld)"

Weite Landschaft mit Getreidefeldern und Bäumen an einem Sommertag mit aufziehenden Wolken, im rechten Vordergrund Getreidehocken. Signiert links unten "K. Wagner".

gerahmt.

- Entstehungszeitraum: ???
- Material/Technik: Öl auf Leinwand
- Maße (H x B): 77 x 88 cm
- Nachweis:
 - Angeboten: Winterberg-Kunst. Heidelberg. 25.10.2008. Los-Nr. 1334.



4.31 WKW-029: "Stilleben 2 (Fasan und Enten)"

signiert links unten "K. Wagner."

- Entstehungszeitraum: ???
- Material/Technik: Öl auf grober Leinwand
- Maße (H x B): 63,5 x 113,5 cm
- Nachweis:
 - Angeboten: Winterberg-Kunst. Heidelberg. 16.05.2020. Los-Nr. 819.



5 WERKE ANDERER PERSONEN NAMENS KARL WAGNER

5.1 Zuschreibung an Karl Wagner (* 08.05.1839 Karlsruhe; † 15.08.1923 Düsseldorf)

5.1.1 "Holländisches Hafenstädtchen"

Signiert rechts unten: "K WAGNER".

Zuschreibung an den 1839 in Karlsruhe geborenen Karl Wagner durch Galerie Neue Meister, Dresden.

- Entstehungszeitraum: ???
- Material/Technik: Öl auf Leinwand
- Maße (H x B): 69 x 55,5 cm
- Nachweis:
 - Dresden, Galerie Neue Meister, Inv-Nr. Gal.-Nr. 3470
(<https://skd-online-collection.skd.museum/Details/Index/187407> [09.06.2022])



5.1.2 "Holländischer Fischmarkt"

Signiert links unten "K. WAGNER".

Sujet (Fischer im Hafen) und Signatur ähneln denen von "Holländisches Hafenstädtchen (vgl. Abschnitt 5.1.1). Daher Zuschreibung an den 1839 in Karlsruhe geborenen Karl Wagner.

- Entstehungszeitraum: ???
- Material/Technik: Öl auf Leinwand
- Maße (H x B): 43 x 60 cm
- Nachweis:
 - Angeboten: Henry's Auktionshaus AG. Mutterstadt. 30.01.2021. Los-Nr. 26163364

<https://www.sothebys.com/en/auctions/ecatalogue/2005/paintings-drawings-watercolours-am0968/lot.226.html?locale=en> [12.01.2021])



5.1.3 "Ansicht von Venedig"

Signiert links unten "K. WAGNER".

Sujet (Fischer im Hafen) und Signatur ähneln denen von "Holländisches Hafenstädtchen (vgl. Abschnitt 5.1.1). Daher Zuschreibung an den 1839 in Karlsruhe geborenen Karl Wagner.

- Entstehungszeitraum: ???
- Material/Technik: Öl auf Leinwand
- Maße (H x B): 50 x 82 cm
- Nachweis:
 - Angeboten: Henry's Auktionshaus AG. Mutterstadt. 30.01.2021. Los-Nr. 26163364
(<https://www.henrys.de/index.php?pc=posloupe&id=26163364&lang=> [09.01.2021])



5.2 Zuschreibung an Karl Wagner (*11.03.1864 Neustadt an der Orla; † 22.12.1938 Berlin)

5.2.1 Rabe verschüttet Milch

Farblithographie. Signiert recht unten "K. Wagner".

Die Zuschreibung zu Karl Wagner aus Neustadt/Orla erfolgt aufgrund des Sujets und der Signatur ("W" ragt nach rechts aus), die sich auch im "Hühnerhof" findet.

- Entstehungszeitraum: ???
- Material/Technik: Farb-Lithographie
- Maße:
 - ungerahmt: 11 x 27 cm
 - gerahmt: 14 x 29,5 cm
- Nachweis:
 - Angeboten: auf Ebay im Oktober 2019.



5.2.2 Hühnerhof

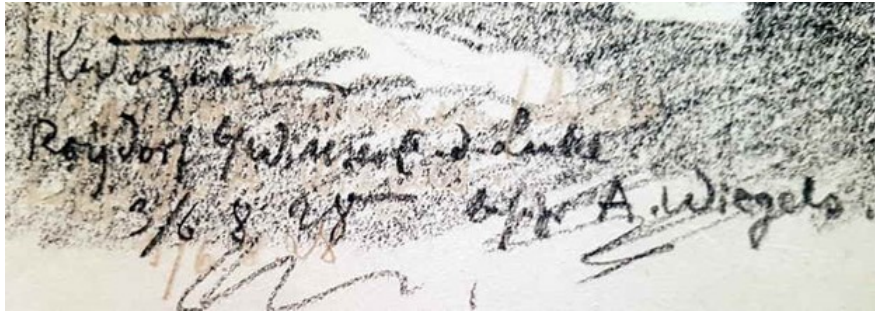
Signiert links unten "K. Wagner". Ortsbezeichnet mit "Roydorf bei Winsen an der Luhe". Datiert mit "3/6 August (19)28".

Die Zuschreibung folgt der Auktionsbeschreibung auf Basis von Zeit- und Ortsangabe.

- Entstehungszeitraum: 3/6 August (19)28
- Material/Technik: Bleistift-Kohlezeichnung
- Maße: ungerahmt: 30 x 40 cm
- Nachweis:
 - Angeboten: Antiquitäten-Heller, Bayreuth (antikbayreuth.de). Januar 2021.

https://www.antikbayreuth.de/Zeichnungen_Aquarell/Wagner_Karl_1864_Neustadt_an_d/wagner_karl_1864_neustadt_an_d.html [12.01.2021])





5.2.3 "Mümmelmanns Abenteuer"

Kriegs-Bilderbogen (Nr. 33 aus [Werckmeister 1915]). Nicht signiert.

Die Zuschreibung zu Karl Wagner aus Neustadt/Orla erfolgt aufgrund der Verwendung von Tieren als Protagonisten.

- Entstehungszeitraum: 1915-1916
- Material/Technik: Schwarz-Weiß-Lithographie
- Maße: ???
- Nachweis:
 - "https://digi.ub.uni-heidelberg.de/diglit/neue_deutsche_bilderbogen1915_1916/0033" [09.01.2021].



5.2.4 Illustrationen zu [Lucanus 1937] ("*Deutschlands Vogelwelt*")

43 farbige Vogeltafeln zu [Lucanus 1937].

Die Zuschreibung zu Karl Wagner aus Neustadt/Orla erfolgt aufgrund des Sujets (Tiermalerei).

5.3 Zuschreibung an Karl (auch Karel) Wagner (*18.07.1886 Pastviny; † 25.01.1963 Kameničky)

5.3.1 "Hütte in Užok" ("Chalupa v Užoku")

Signiert links unten "K. Wagner". Ortsbezeichnung: " Užok". Datiert 1930.

Die Zuschreibung an Karl Wagner aus Kaunowa erfolgt aufgrund des dargestellten Ortes.

- Entstehungszeitraum: 1930
- Material/Technik: Öl auf Leinwand
- Maße: 34 x 46 cm
- Nachweis:
 - Angeboten: 29.07.2020

(<https://www.mutualart.com/Artwork/Chalupa-v-Uzoku/2F5EC364F836447B> [12.01.2021])



5.3.2 "Motiv aus Kamenicky"

Signiert links unten "K. Wagner". Datiert 1937.

Die Zuschreibung an Karl Wagner aus Kaunowa erfolgt aufgrund des dargestellten Ortes.

- Entstehungszeitraum: 1937
- Material/Technik: Öl auf Leinwand
- Maße: ungerahmt: 50 x 69,5 cm
- Nachweis:
 - Angeboten: Dorotheum Prag. 26.05.2018. Los-Nr. 26
 - <https://www.mutualart.com/Artwork/A-Motif-from-Kamenicky/82C332FE1CFB103F> [12.01.2021]
 - https://www.askart.com/auction_records/Karl_Wagner/11156018/Karl_Wagner.aspx#preview-4 [12.01.2021]



5.3.3 "Häuser am Talhang"

Signiert links unten "K. Wagner". Dated with year, on web-photo not recognizable.

- Entstehungszeitraum: ???
- Material/Technik: Öl auf Leinwand auf Pappe
- Maße: ungerahmt: 43 x 53 cm
- Nachweis:
 - Angeboten: Dorotheum Prag. 26.05.2018. ??

(<https://www.mutualart.com/Artwork/Houses-in-the-Valley/77199AB2316F15BA> [12.01.2021])



5.3.4 "Heckenrosen" ("Šípkový Keř")

Signiert links unten "K. WAGNER". Datiert 1954.

Zuordnung aufgrund der tschechischen Beschriftungen auf der Rückseite.

- Entstehungszeitraum: 1954
- Material/Technik: Öl auf Karton
- Maße:
 - ungerahmt: 35 x 50 cm
 - gerahmt: 49 x 64 cm
- Nachweis:
 - Angeboten: aukcni-Galerie. Opletalova 1417/25, Praha 1. Tschechien. 05.10.2020.
(<https://www.aukcni-galerie.cz/detail-polozky/1879-karel-wagner/5-sipkovy-ker-31127> [12.01.2021])



5.3.5 "Heckenrosen in Kamenicek" ("Šípkový keř u Kameniček")

Signiert links unten "K. WAGNER".

Zuordnung aufgrund der Informationen des Auktionshauses

- Entstehungszeitraum: ???
- Material/Technik: Öl auf Leinwand
- Maße:
 - gerahmt: 34,5 x 50 cm
- Nachweis:
 - Angeboten: Art Gallery R&K sro. Mánesova 892, 500 02 Hradec Králové. 31.01.2017.
(<https://www.obrazy-aukce.cz/aukce-detail/248/sipkovy-ker-u-kamenicek.html> [12.01.2021])



5.3.6 "Am Wasser" ("U Vody")

Signiert links unten "WAGNER". Datiert "33".

Zuordnung aufgrund der tschechischen Beschriftungen auf der Rückseite.

- Entstehungszeitraum: 1933
- Material/Technik: Öl auf Karton
- Maße:
 - ungerahmt: 47,5 x 67 cm
- Nachweis:
 - Angeboten: aukcni-Galerie. Praha 1. Tschechien. 05.052020.
(<https://www.aukcni-galerie.cz/detail-polozky/1879-karel-wagner/58-u-vody-27688> [12.01.2021])



5.4 Unklare Zuschreibung

5.4.1 "Hügel-Landschaft mit Holzfällern"

Signiert rechts unten "K. Wagner". Wahrscheinlich nicht von Karl Wagner (*1877 Gochsheim), denn in der Signatur fehlt der typische Punkt am Ende, und das "a" hat die offene Form, während Wagner aus Gochsheim immer die geschlossene Form "ɑ" verwendet.

- Entstehungszeitraum: ???
- Material/Technik: Öl auf Karton
- Maße (H x B): gerahmt: 75 x 94 cm
- Nachweis:
 - Angeboten: auf Ebay im Oktober 2019.



5.4.2 "Flach-Landschaft im Winter"

Signiert links unten "K. WAGNER".

- Entstehungszeitraum: ???
- Material/Technik: Öl auf Karton
- Maße (H x B): gerahmt: 35 x 48,5 cm
- Nachweis:
 - Angeboten: 30.08.2017

(<https://www.mutualart.com/Artwork/Winter-landscape-with-houses/E09C9B2CBFB29D6E> [12.01.2021])



6 SIGNATUREN

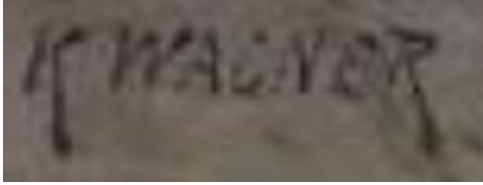
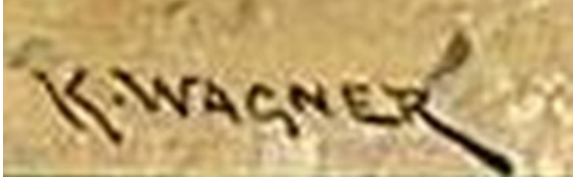

6.1 Signaturen mit Zuschreibung an Karl Wagner (*1877 Gochsheim)

Werk	Signatur
Sehr wahrscheinlich von Karl Wagner (*1877 Gochsheim)	
WKW-032: "Morgensonne in Waldenburg" (Wahrscheinlich wg. Adresse auf Bildrückseite)	
WKW-017: "Alpen-Landschaft 2 (Zugspitzblick vom Höllental)" (Wahrscheinlich wg. Zusatz "Karlsruhe")	
WKW-044: "Alpen-Landschaft 5 (Bergbauernhof)" (Wahrscheinlich, weil im Festband zum 50. Jubiläum des Vereins bildender Künstler 1924.)	
Vermutlich von Karl Wagner (*1877 Gochsheim)	
WKW-012: "Wasserlauf 1 (Bach hügelabwärts)" (sehr ähnlich zu WKW-017)	
WKW-019: "Schwarzwald-Landschaft 2 (Tal bei Menzenschwand)"	
WKW-031: "Wasserlauf 7 (durch Flachland)"	
WKW-013: "Hügel-Landschaft 1 (im Hegau)"	

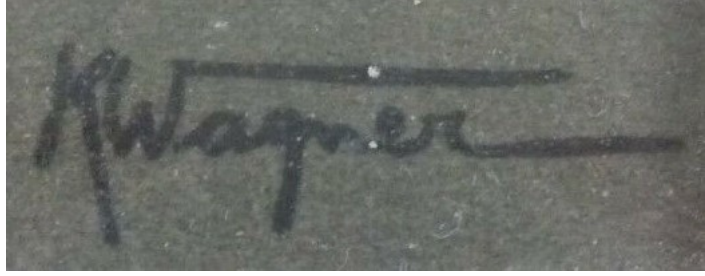

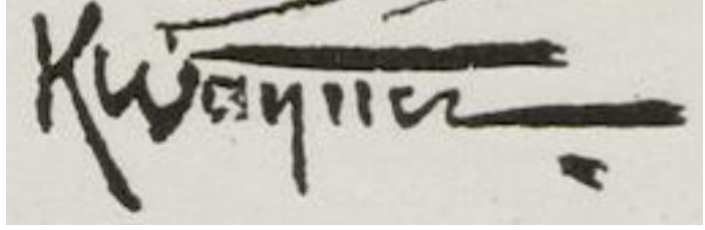
Werk	Signatur
WKW-014: "Wasserlauf 2 (durch Ebene vor Hügeln)"	
WKW-015: "Wasserlauf 3 (durch herbstliche Ebene)"	
WKW-016: "Flach-Landschaft 2 (Weg bei Kornfeld)"	
WKW-018: "Alpen-Landschaft 3 (mit Schäferwagen)"	
WKW-022: "Wasserlauf 4 (durch Ebene vor Hügeln)"	
WKW-023: "Schwarzwald-Landschaft 3"	
WKW-024: "Hügel-Landschaft 3 (Garben neben Kornfeld)"	
WKW-026: "Wasserlauf 6 (durch Flachland)"	
WKW-029: "Stilleben 2 (Fasan und Enten)"	

Werk	Signatur
WKW-030: "Schwarzwald-Landschaft 6 (Kinzigtal)"	
WKW-039: "Wasserlauf 11 (mit Mühle)"	
WKW-040: "Schwarzwald-Landschaft 9 (Bernau)"	
WKW-041: "Schwarzwald-Landschaft 10 (Seeblick)"	
WKW-042: "Flach-Landschaft 3 (Weidenbäume im Herbst)"	
WKW-043: "Alpen-Landschaft 4 (Seeblick)"	



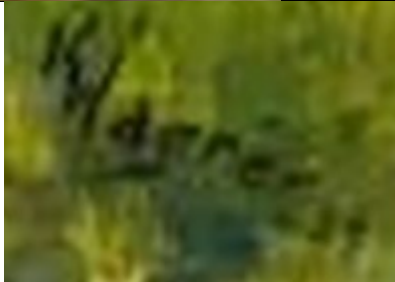



6.2 Signaturen mit Zuschreibung an Karl Wagner (*1839 Karlsruhe)

Werk	Signatur
"Holländisches Hafentädtchen"	
"Holländischer Fischmarkt"	
"Ansicht von Venedig"	



6.3 Signaturen mit Zuschreibung an Karl Wagner (*1864 Neustadt an der Orla)

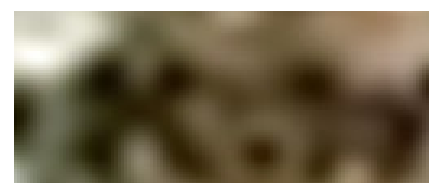
Werk	Signatur
Rabe verschüttet Milch	
Hühnerhof	
"Mümmelmanns Abenteuer"	

6.4 Signaturen mit Zuschreibung an Karl (auch Karel) Wagner (*1886 Pastviny)

Werk	Signatur
"Hütte in Užok" ("Chalupa v Užoku")	
"Motiv aus Kamenicky"	
"Häuser am Talhang"	
"Heckenrosen" ("Šípkový Keř")	
"Heckenrosen in Kamenicek" ("Šípkový keř u Kameniček")	
"Am Wasser" ("U Vody")	

6.5 Signaturen ohne Zuschreibung

Werk	Signatur
<p>"Hügel-Landschaft mit Holzfällern"</p> <p>Wahrscheinlich nicht von Karl Wagner aus Gochsheim, denn in der Signatur fehlt der typische Punkt am Ende, und das "a" hat eine offene Form.</p>	
<p>"Flach-Landschaft im Winter"</p> <p>Signatur ähnelt allerdings der von Karel Wagner aus Pastviny.</p>	



7 DANKSAGUNG

Viele haben mich bei meinen Recherchen unterstützt, insbesondere

- Sylvia Bieber, die mir eine Liste der in der Städtischen Galerie Karlsruhe vorhandenen Werke von Karl Wagner zur Verfügung stellte,
- Hans-Jürgen Weberskirch vom Generallandesarchiv Karlsruhe,
- das Personal der Badischen Landesbibliothek in Karlsruhe, das auf meine Bestellungen zuverlässig selbst die entlegensten Bücher aus den Depots heraussuchte,
- die Badische Landesbibliothek, die Bibliothek der Universität Heidelberg, die Bayerische Staatsbibliothek und andere Institutionen, die ihre Bestände an älteren Büchern, Zeitschriften und Zeitungen digitalisiert und - teilweise sogar mit Volltextsuche - im Internet zur Verfügung gestellt haben.

8 LITERATUR

[Badischer Kunstverein 1930]

Badischer Kunstverein (Hrsg.). *Katalog zur Ausstellung des Wettbewerbs 'Selbstbildnisse badischer Künstler'*, Badischer Kunstverein Karlsruhe, 15.02.1930 - 06.03.1930. Karlsruhe: C. F. Müller. 1930.

Verfügbar in der Badischen Landesbibliothek, "O 55A222".

[BBK Karlsruhe 1987]

Bezirksverband Bildender Künstler Karlsruhe (Hrsg.). *Um 1900 - Das alte Künstlerhaus. Ein Beitrag zu den Europäischen Kulturtagen Karlsruhe 1987*. Karlsruhe. 1987.

[Beringer 1922]

Josef August Beringer. *Badische Malerei 1717 - 1920*. Karlsruhe: C. F. Müller. 2., im Text überarbeitete und bedeutend erweiterte Auflage 1922.

[Gebhard et al. 1930]

August Gebhard, Hans Adolf Bühler, August Babberger, Hermann Volz, Georg Schreyögg, Fritz Hofmann. *Das Badische Kunstschaffen - Ausstellungskatalog*. Karlsruhe. 1930.

Verfügbar in der Badischen Landesbibliothek "O58A 156" (<https://rds-blb.ibs-bw.de/link?kid=1158117922> 18.01.2021))

[Große Deutsche Kunstausstellung 1923]

Große Deutsche Kunstausstellung für Freie und Angewandte Kunst, Karlsruhe 1923 - Amtlicher Führer. Karlsruhe : Faaß. 1923 (<http://www.worldcat.org/oclc/313904444> [12.10.2021])

Ausstellungshalle Karlsruhe, 05.05.1923 - 09.10.1923;

Nicht digitalisiert vorhanden in der Badischen Landesbibliothek, Signatur "O56A574" (https://www.worldcat.org/wcpa/oclc/313904444?page=frame&url=https%3A%2F%2Fwww.gbv.de%2Foclc_opc_link%2Foclc_opc_link.php%3FHILN%3D2018%26OCLCNum%3D313904444%26checksum%3Df5f5b1d5930cf087c3ae32d8732378de&title=Badische+Landesbibliothek&linktype=opac&detail=DEKAL%3ABadische+Landesbibliothek%3AState+or+National+Library [12.10.2021])

[Guckenbiehl 2021a]

Thomas Guckenbiehl. *Südenstraße 34 (vormals 62) - Ein Haus und seine Bewohner vor 1945*. Karlsruhe: Selbstverlag. 2021.

[Kmošek 2009]

Petr Kmošek. *Karel Wagner. Život a dílo osamělého malíře*. Kameničky : Obec Kameničky, 2009. (in Tschechisch).

[Landesarchiv BaWü 4-3340396]

Badisches Kultusministerium. Reichsmitteldarlehen für den Kunstmaler Karl Wagner in Karlsruhe.

Vorhanden in Landesarchiv Baden-Württemberg, Bestellsignatur "235 Nr. 7138" (Permalink: <http://www.landearchiv-bw.de/plink/?f=> [05.10.2020]).

[Landesarchiv BaWü 4-1981810]

Staatliche Kunsthalle Karlsruhe. *Liste der Erwerbungen der Kunsthalle 1933 - 1937.*

Vorhanden in Landesarchiv Baden-Württemberg, Bestellsignatur "441-3 Nr. 1020" (Permalink: <http://www.landearchiv-bw.de/plink/?f=4-1981810> [09.01.2021]).

[Lucanus 1937]

Friedrich von Lucanus. *Deutschlands Vogelwelt.* Mit 43 farbigen Vogeltafeln von Karl Wagner und 13 farbigen Eiertafeln von Georg Krause und August Dressel. Berlin: Parey. 1937 (<http://d-nb.info/362278520> [09.01.2021])

Verfügbar in BLB ("LZ 1038" - nur Lesesaal Sammlungen)

[Saur 2000]

Saur Allgemeines Künstlerlexikon, bio-bibliographischer Index A-Z. München und Leipzig: Saur. 2000.

[Saur 2002]

Allgemeines Künstlerlexikon, die bildenden Künstler aller Zeiten und Völker. Bd. 32, Ebersbach - Eimbke. München und Leipzig: Saur. 2002.

[Sterberegister Wagner, Auguste 1940]

Standesamt Karlsruhe. *3/B A.III: Standesbücher: Sterbebücher - Erstschriften.* Jahrgang 1940, Nr. 1179.

[Sterberegister Wagner, Karl 1951]

Standesamt Karlsruhe. *3/B A.III: Standesbücher: Sterbebücher - Erstschriften.* Jahrgang 1951, Nr. 803C (9. April 1951).

[Teubner 1911]

Künstlerischer Wandschmuck für Haus und Schule : Teubners Künstler-Steinzeichnungen. Leipzig; Berlin: Teubner. 1911. ("[OCoLC: 315192309](https://oclc.org/number/oclc/315192309)").

Einschbar in der Bibliothek der Staatlichen Kunsthalle Karlsruhe ("3.7: lb teubner, 001").

[Teubner 1922]

Künstlerischer Wandschmuck für Haus und Schule : Teubners Künstler-Steinzeichnungen. Leipzig; Berlin: Teubner. 1922. ("[OCoLC: 314041417](https://oclc.org/number/oclc/314041417)")

Einschbar in der Bibliothek der Staatlichen Kunsthalle Karlsruhe ("3.7: lb teubner, 002").

[Voigtländer 1903]

R. Voigtländers Verlag (Hrsg.). *Künstler-Steinzeichnungen zur Ausstattung von Innenräumen.* Leipzig: Voigtländer. 1903. ("[OCoLC: 314457031](https://oclc.org/number/oclc/314457031)").

Einschbar in der Bibliothek der Staatlichen Kunsthalle Karlsruhe ("3.7: Lb Voigtlae 001" [05.10.2020]).

[Voigtländer 1913]

R. Voigtländers Verlag (Hrsg.). *Die farbige Künstlerlithographie und ihre Bedeutung für künstlerische Kultur.* Leipzig: Voigtländer. 1913. ("[OCoLC: 315601562](https://oclc.org/number/oclc/315601562)" [05.10.2020]).

Einschbar in der Bibliothek der Staatlichen Kunsthalle Karlsruhe ("Kab" [05.10.2020]).

[Voigtländer 1915]

R. Voigtländers Verlag (Hrsg.). *Handbüchlein des künstlerischen Wandschmucks*. Leipzig: Voigtländer. 1915. ("[OCoLC: 314457814](#)" [05.10.2020]).

Einschbar in der Bibliothek der Staatlichen Kunsthalle Karlsruhe ("3.7: Lb Voigtlae 002" [05.10.2020]).

[Voigtländer 1917]

R. Voigtländers Verlag (Hrsg.). *Handbüchlein des künstlerischen Wandschmucks: mit über 500 Probeabbildungen wertvoller Wandbilder, meist farbigen Künstler-Steinzeichnungen; Deutsche Kunst, Bilder aus dem Weltkriege und anderen vaterländischen Erhebungszeiten ...*. Leipzig: Voigtländer. 1917. ("[OCoLC: 1083919407](#)" [05.10.2020]). (<http://nbn-resolving.de/urn:nbn:de:bsz:16-diglit-341812> [05.10.2020]).

[Voigtländer 1926]

R. Voigtländers Verlag (Hrsg.). *Handbüchlein des künstlerischen Wandschmucks: mit 370 Abbildungen wertvoller Wandbilder / meist farbigen Künstler-Steinzeichnungen*. Leipzig: Voigtländer. 1926.

[Vollmer 1942]

Hans Vollmer (Hrsg.). *Allgemeines Lexikon der Bildenden Künstler des XX. Jahrhunderts*. Bd. 35. Leipzig: Seemann-Verlag. 1942.

[Werckmeister 1915]

Karl Werckmeister (Hrsg.). *Neuer Deutscher Bilderbogen für Jung und Alt*. Berlin: Karl Werckmeisters Kunstverlag. Nr. 1.1915 - 58.1916. (<http://nbn-resolving.de/urn:nbn:de:bsz:16-diglit-219266> [09.01.2021]).

A ANHANG

A.1 Offene Punkte

Es konnten keine Einträge für ein Abbildungsverzeichnis gefunden werden.

Thomas Guckenbiehl

Geschichte.KA@Guckenbiehl.eu

www.Guckenbiehl.eu